

مقدمة

الحمد لله رب العالمين ، والصلاة والسلام على اشرف الأنبياء والمرسلين سيدنا محمد وعلى آله وصحبه أجمعين

من نعم الله التي من بها _ سبحانه وتعالى _ نعمة الأمن ففي ظلها يستطيع الإنسان أن يقوم بدوره في الحياة في اطمئنان وراحة نفس . وبفضل من الله ثم بجهد من حكومة مولاي خادم الحرمين الشريفين _ يحفظه الله _ تنعم بلادنا بهذه النعمة العظيمة ضمن النعم الكثيرة التي لا تحصى ، وذلك من خلال ما تبذله الدولة بتوفير الأمن والامان لمواطنيها والوافدين إليها حيث أنشأت الطرق على احدث المواصفات العالمية ، وآمنت كافة وسائل السلامة عليها ، فأصبحت شبكة الطرق داخل المدن وخارجها تربط مناطق المملكة بدرجة تضاهي أكثر الدول تقدما في هذا المجال ، وإذا كانت الدولة تقدم ذلك كله دون منه باعتباره واجب من واجباتها تجاه أبنائها فانه يصبح من الضروري أن يراعي المواطنون هذه النعمة ويحافظوا عليها لسلامتهم وسلامة الآخرين ، وهو ما يتم من خلال الالتزام بالأنظمة والقوانين ومراعاة قواعد السلامة.

وحيث أصبحت الحوادث المرورية تشكل ظاهرة لا تخلو منها دولة من الدول ، فان الأمن العام _ الإدارة العامة للمرور _ يولى أهمية بالغة لرصد جوانب هذه الظاهرة من خ لال العديد من الأنشطة التي بينها العمل الإحصائي السنوي للتعرف على أبعادها ومن ثم التوصل إلى اناسب الأساليب لمعالجتها حفاظا على حياة آلاف المواطنين و المقيمين التي تحصد هذه الحوادث حياة الكثيرين منهما فضلا عما تسببه من عجز لآلف آخرين بجانب ما تلحقه من أضرار على الجوانب الاقتصادية و الاجتماعية في هذه البلاد .

وتأتى أهمية البيانات الإحصائية وتحليلها كأحد الأركان الرئيسية في عملية التخطيط والتقييم التي تستهدف تحسين مستوى السلامة المرورية ، وخلال العام المنصرم ١٤٢١ هـ . تم رصد الحوادث المرورية تمهيد للوقوف على أدق التفاصيل عن كل حادث مروري من حيث الموقع والأسباب والنتائج . ولما كانت الحوادث المرورية نتيجة طبيعية لمخالفة مرورية فقد وجه سعادة مدير الأمن العام وسعادة نائبه بضرورة ضبط هذه المخالفات وتطبيق النظام بحق مرتكبيها بكل حزم وعزم ، وهو ما يلاحظ من خلال هذا التقرير حيث يشتمل على ما تم ضبطه من

قبل

منسوبي الإدارة العامة للمرور فيما تم إنجازه وتقديمه من خدمات في مجال إجراءات رخص السير والسياقية للعام
١٤٢١ هـ .

وإذ نقدم هذا التقرير الإحصائي _ عن العام المنصرم ١٤٢١ هـ . نأمل ان يحظى باهتمام الدارسين لاستنباط
الدروس المفيدة لتقديم افضل الخدمات الأمنية المرورية والإنسانية . ولا يفوتني _ في هذا المجال _ أن أتوجه
بخالص الشكر وعظيم التقدير لسعادة مدير الأمن العام وسعادة نائبه لمتابعتهما جميع الأعمال الأمنية المرورية ،
الأمر الذي شكل دافعا للعاملين لبذل المزيد من الجهد في كافة المجالات ... وما كان لهذا الكتاب الإحصائي
ان يكون على هذه الدرجة من الشمول دون الجهد الذي بذله مديري شرط المناطق في المملكة في رصد وضبط
الحوادث والمخالفات المرورية ، ولاشك إن إخلاص مديري إدارات المرور بمناطق المملكة المختلفة كان وراء
إصدار هذا الكتاب بالشكل العلمي الدقيق .

وختاماً أسأل الله عز وجل أن يديم نعمة الأمن والامان على بلادنا الغالية في ظل حكومة مولاي خادم الحرمين
الشريفين وسمو ولي عهده الأمين ، وسمو النائب الثاني .

مدير الإدارة العامة للمرور

عميد/

فهد بن سعود البشر

الفصل الأول

الحوادث المرورية التي تم رصدها في مناطق المملكة عام ١٤٢١ هـ

الفصل الأول : الحوادث المرورية

- ◀ مقدمة
- ◀ توزيع الحوادث المرورية حسب جسامتها :
 - الحوادث الجسيمة .
 - الحوادث البسيطة .
- ◀ توزيع الحوادث حسب الأشهر .
- ◀ توزيع الحوادث حسب أيام الاسبوع .
- ◀ توزيع الحوادث حسب الوقت والمكان .
- ◀ توزيع الحوادث حسب انواعها .
- ◀ توزيع الحوادث حسب أسبابها .
- ◀ الآثار الناجمة عن الحوادث المرورية :
 - نسب المصابين والمتوفين .
 - المصابين والمتوفين .
 - مقارنة لعدد الحوادث المرورية وعدد المصابين للعامين ١٤٢٠هـ - ١٤٢١هـ .

مقدمة

تعد الحوادث المرورية ظاهرة لا تخلو منها دولة من الدول ،ومن بينها - بطبيعة الحال - المملكة العربية السعودية ، وقد ذكرت المنظمة الدولية للوقاية من حوادث الطرق أن ما يفقده العالم سنوياً بسبب الحوادث المرورية يصل لحوالي (١٦) مليون إصابة و(٧٠٠) ألف حالة وفاة .
وعلاوة على عمودية هذه الظاهرة وانتشارها فإن النقلة الحضارية والاقتصادية التي عمت أرجاء هذه البلاد أسهمت في تنامي هذه الظاهرة، لما نتج عنها من تزايد هائل في عدد المركبات وبالتالي تزايد عدد السائقين الأمر الذي شكل عبئاً ثقيلاً على الخدمات المرورية التي تم تقديمها على الطرق داخل المدن وخارجها .

وكان من جراء هذه الزيادة الهائلة في عدد المركبات وعدد السائقين زيادة في عدد الحوادث المرورية وخلفت ورائها - يومياً - وفيات وإصابات ذات آثار اجتماعية واقتصادية وصحية قد تصل إلى درجة العجز الكلي أو الجزئي لبعض تلك الحالات .

وفي المملكة العربية السعودية بلغ عدد الحوادث المرورية ١٤٢٠ هـ (٢٦٧٧٧٢) حادث وبلغ عدد الوفيات (٤٨٤٨) حالة ، وارتفع عدد الحوادث المرورية لهذا العام (٢٨٠٤٠١) حادث ، (٤٤١٩) حالة وفاة ، وبذلك يكون هناك شخص متوفى كل ساعتين نتيجة الحوادث المرورية.

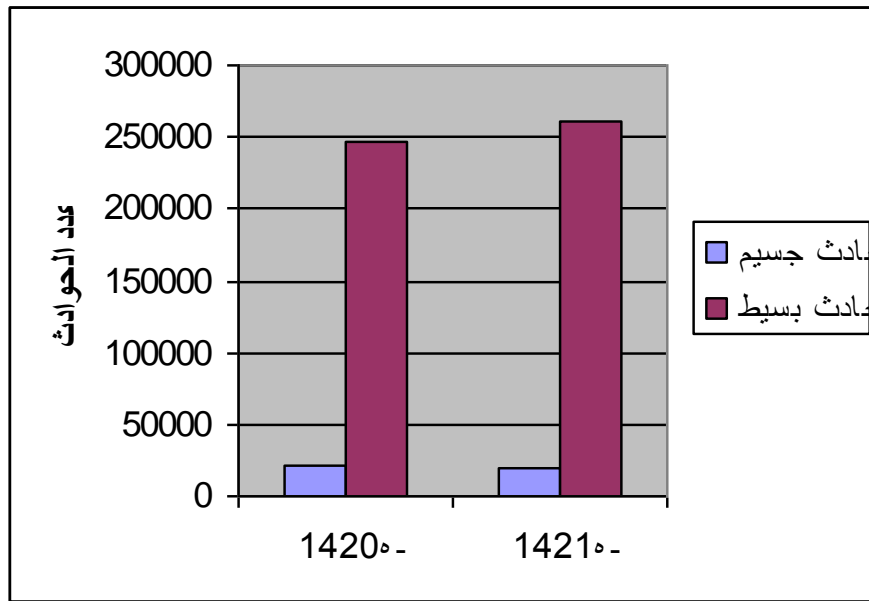
علماً بأن هذا العدد لا يتضمن حالات الوفيات التي تحدث في المستشفيات . وتعكس هذه الأعداد الكبيرة من الحوادث والمصابين والمتوفين حجم المشكلة المرورية . ويسعى الأمن العام ممثلاً بالإدارة العامة للمرور إلى رصد الإحصاءات المرورية بكل دقة في محاولة ال تعرف على

اسباب الحوادث والحد منها ، وفي هذا الفصل سوف يتم التركيز على توزيع الحوادث المرورية حسب مناطق وقوعها ، وأيام الأسبوع ، ووقت ومكان وقوع الحوادث . والأسباب التي أدت إلى وقوعها . مع بيان بأعداد المصابين والمتوفين لعام ١٤٢١ هـ . ومقارنة هذه الإحصاءات بعشيلاتها عام ١٤٢٠ هـ .

جدول (١)

يوضح عدد الحوادث البسيطة والحوادث الجسيمة لعامي ١٤٢١هـ-١٤٢٠هـ ونسبة كلا منهما

المجموع	حادث جسيم	حادث بسيط	العام
٢٨٠٤٠١	٢٠٢٤١	٢٦٠١٦٠	١٤٢١هـ
%١٠٠	%٧,٢	%٩٢,٨	النسبة
٢٦٧٧٧٢	٢١٥٥٧	٢٤٦٢١٥	١٤٢٠هـ
%١٠٠	%٨,١	%٩١,٩	النسبة



تم تصنيف الحوادث المرورية من حيث جسامتها إلى حوادث بسيطة وحوادث جسيمة بلغ إجمالي الحوادث الجسيمة (٢٠٢٤١) حادث مروري شكلت نسبة (٧.٢%).
بلغت إجمالي الحوادث البسيطة (٢٦٠١٦٠) حادث مروري شكلت نسبة مئوية بلغت (٩٢.٨%).

جدول (٢)

يوضح عدد حوادث المرور بمناطق المملكة خلال عام ١٤٢١هـ موزعة حسب جسامتها

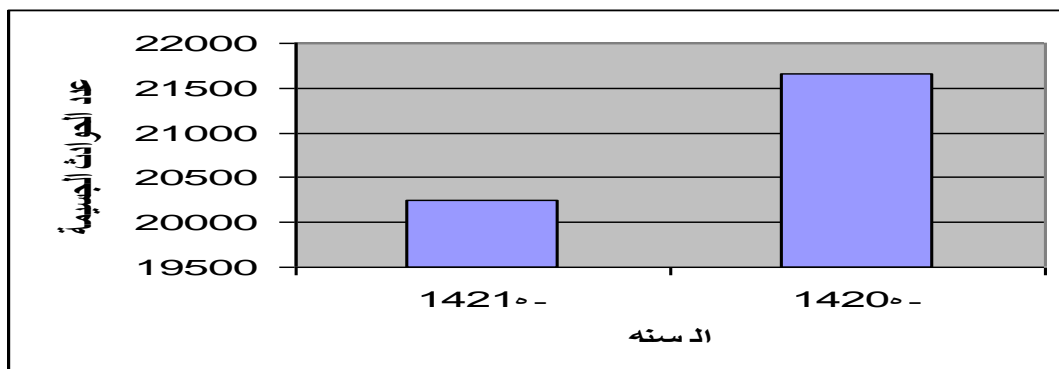
المنطقة	حادث بسيط	حادث جسيم	المجموع
الرياض	٧٩٤٢١	٤٨٩٢	٨٤٣١٣
مكة المكرمة	٨٢٨١٤	٦٧٠٦	٨٩٥٢٠
المنطقة الشرقية	٦١٩٢٢	٢٤٥٩	٦٤٣٨١
المدينة المنورة	٦٤٢	٥٨	٧٠٠
القصيم	٧٣٦٢	٩٠٤	٨٢٦٦
تبوك	٢٥٥٤	٥٠٦	٣٠٦٠
عسير	١١٥٥٣	٩١٦	١٢٤٦٩
الباحة	١١٣٩	٥٧٧	١٧١٦
الحدود الشمالية	٣٣٩١	٧٨٣	٤١٧٤
الجوف	٣٦٨٠	٥٦٨	٤٢٤٨
حائل	٣٣١١	٣٧٥	٣٦٨٦
نجران	١٧٥٨	٦٥٤	٢٤١٢
جازان	٦١٣	٨٤٣	١٤٥٦
المجموع	٢٦٠١٦٠	٢٠٢٤١	٢٨٠٤٠١

من خلال هذا الجدول نجد ان أعلى منطقة في الحوادث البسيطة وايضاً الحوادث الجسيمة هي منطقة مكة المكرمة يليها منطقة الرياض .
وقد يعزى هذا الارتفاع لإتساع حدود هاتين المنطقتين وإرتفاع نسبة عدد السكان والطبيعة الجغرافية لكل منطقة .

جدول (٣)

مقارنة الحوادث الجسيمة ونسبة الانخفاض بين عام ١٤٢١هـ - ١٤٢٠هـ في مناطق المملكة

المنطقة	١٤٢١هـ	١٤٢٠هـ	الفرق
الرياض	٤٨٩٢	٦٤٥٨	-١٥٦٦
مكة المكرمة	٦٧٠٦	٧٦٦٨	-٩٦٢
المنطقة الشرقية	٢٤٥٩	٤٥٥١	-٢٠٩٢
المدينة المنورة	٥٨	٦١	-٣
القصيم	٩٠٤	٥٨٤	٣٢٠
تبوك	٥٠٦	٢٩١	٢١٥
عسير	٩١٦	٨٣٠	٨٦
الباحة	٥٧٧	٩٥	٤٨٢
الحدود الشمالية	٧٨٣	٣٢٤	٤٥٩
الجوف	٥٦٨	٢٧٩	٢٨٩
حائل	٣٧٥	٢٥٢	١٢٣
نجران	٦٥٤	١٩٧	٤٥٧
جازان	٨٤٣	٧٣	٧٧٠
المجموع	٢٠٢٤١	٢١٥٥٧	-١٣١٦



الحوادث الجسيمة هي التي ينجم عنها إصابات خطيرة تستلزم الإنتقال إلى المستشفى وينتج عن بعض هذه الحوادث إعاقات جسدية .

وبمقارنة الحوادث الجسيمة في عام ١٤٢١هـ - ١٤٢٠هـ نجد ان هناك انخفاض في عدد الحوادث عن العام السابق وذلك بمقدار (١٣١٦) حادث .

الا ان هناك زيادة في بعض المناطق حيث ان بعض المناطق شكلت نسباً عاليه في الزيادة كمنطقة الباحة حيث زادت بنسبة (٥٠٧%) ، وايضاً منطقة الحدود الشمالية حيث زادت بنسبة ٥٠٧%

(١٤١%) . ولكن أعلى منطقة في زيادة الحوادث الجسيمة هي منطقة جازان حيث زادت نسبة

(١٠٥٥%) .

جدول (٤)

مقارنة الحوادث البسيطة بين عام ١٤٢١هـ وعام ١٤٢٠هـ في مناطق المملكة المختلفة

المنطقة	١٤٢١هـ	١٤٢٠هـ	الفرق
الرياض	٧٩٤٢١	٧٣٥٨٢	٥٨٣٩
مكة المكرمة	٨٢٨١٤	٨٧٠٠١	٤١٨٧-
المنطقة الشرقية	٦١٩٢٢	٥١٦٣١	١٠٢٩١
المدينة المنورة	٦٤٢	٦٨٦	٤٤-
القصيم	٧٣٦٢	٦٦٢٩	٧٣٣
بنتوك	٢٥٥٤	٣٣٠٠	٧٤٦-
عسير	١١٥٥٣	٩٤١٢	٢١٤١
الباحة	١١٣٩	١٠٧٥	٦٤
الحدود الشمالية	٣٣٩١	٣٦٧٥	٢٨٤-
الجوف	٣٦٨٠	٣١٦٨	٥١٢
حائل	٣٣١١	٢٨٦٠	٤٥١
نجران	١٧٥٨	٢٢٣٤	٤٧٦-
جازان	٦١٣	٨٣٠	٢١٧
المجموع	٢٦٠١٦٠	٢٤٦٢١٥	١٣٩٤٥

الحوادث البسيطة :

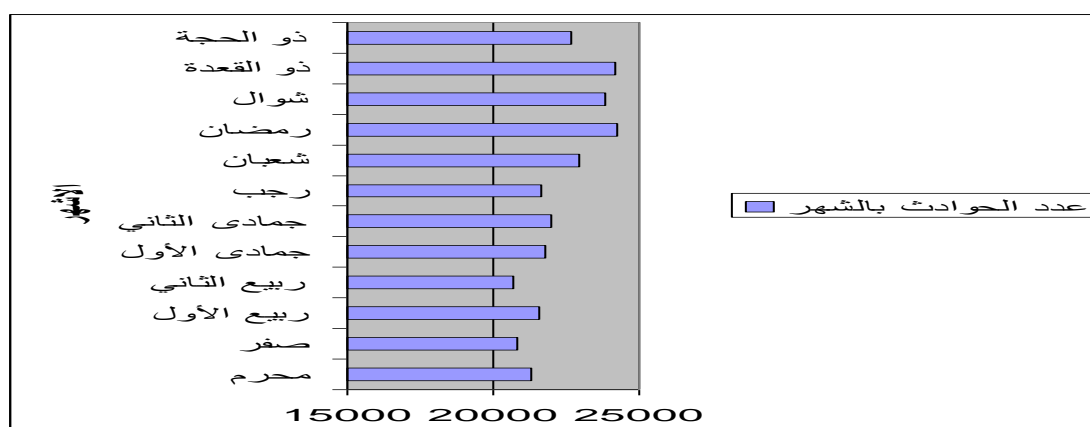
بلغ إجمالي الحوادث البسيطة (٢٦٠١٦٠) حادث مروري .

وبمقارنة الحوادث البسيطة التي تم رصدها خلال عام ١٤٢١هـ مع العام السابق ١٤٢٠هـ نجد أن

هناك ارتفاع في عدد الحوادث البسيطة بمقدار ١٣٩٤٥ حادث بسيط .

جدول (٥)
يوضح عدد الحوادث حسب الأشهر لعام ٢٠١٤م - ونسبه كل منها

الشهر	نسبة الحوادث	عدد الحوادث بالشهر
محرم	7.68%	21537
صفر	7.42%	20814
ربيع الأول	7.70%	21598
ربيع الثاني	7.39%	20713
جمادى الأول	7.78%	21814
جمادى الثاني	7.84%	21986
رجب	7.72%	21636
شعبان	8.19%	22971
رمضان	10.37%	29080
شوال	9.36%	26245
ذو القعدة	10.04%	28144
ذو الحجة	8.51%	23863
المجموع	100%	280401



نلاحظ من خلال الجدول والرسم انخفاض نسبة الحوادث في شهور السنة الأولى . بينما ترتفع

النسبة في شهر رمضان المبارك واشهر الحج وذلك بسبب التوجه إلى مكة المكرمة لأداء العمرة ومناسك الحج .

جدول (٦)

يوضح الحوادث المرورية موزعة حسب أيام الأسبوع

المنطقة	السبت	الأحد	الاثنين	الثلاثاء	الأربعاء	الخميس	الجمعة	المجموع
الرياض	١٣١٨٩	١١٠٨٩	١٠٢٩٠	١٠٦٦٦	١٤٦٠٢	١١٩٠٦	١٢٥٧١	٨٤٣١٣
مكة المكرمة	١٣٤٣٠	١٢٨٠٥	١٢٨٥٠	١٢٤٢٣	١٤٠٥٦	١٣٣٨٦	١٠٥٧٠	٨٩٥٢٠
المنطقة الشرقية	٩٦٧٠	٩٣٦٠	٩٣٦٠	٩١٧٣	٩٩٤٩	٩٤٧٨	٧٣٩١	٦٤٣٨١
المدينة المنورة	٨٥	٩٨	٩٦	١٠٤	١٠٦	١١٨	٩٣	٧٠٠
القصيم	١١٨١	١١٧١	١٣١٦	١١٥٤	١٢١١	١١٣٤	١٠٩٩	٨٢٦٦
تبوك	٤٧٣	٣٤١	٣٢٩	٣٧٠	٥٣١	٤٥٦	٥٦٠	٣٠٦٠
عسير	١٩٠٩	١٦٣٣	١٧١٥	١٧١٥	٢٠٣٩	١٦٦٥	١٧٩٣	١٢٤٦٩
الباحة	٢٨٤	٢٠٨	٢٥٤	٢١٨	٣١٨	٢٣٠	٢٠٤	١٧١٦
الحدود الشمالية	٦٥٦	٦٠٢	٥٣٨	٥٦٩	٦٢٦	٦٢٩	٥٥٤	٤١٧٤
الجوف	٦٣٤	٦١١	٦٣٣	٧١٠	٥٧٧	٦٢١	٤٦٢	٤٢٤٨
حائل	٦٧٤	٥٥٤	٥٣٢	٥٣٤	٥٣٠	٤٣٣	٤٢٩	٣٦٨٦
نجران	٤١٠	٣٣٣	٣٤١	٣٦٦	٣٦٢	٣٤٣	٢٥٧	٢٤١٢
جازان	٢١٥	٢٠١	١٩١	٢٠٣	٢٢٢	٢٠٩	٢١٥	١٤٥٦
المجموع	٤٢٨١٠	٣٩٠٠٦	٣٨٤٤٥	٣٨٢٠٥	٤٥١٢٩	٤٠٦٠٨	٣٦١٩٨	٢٨٠٤٠١

بلغ أعلى معدل للحوادث في يوم الأربعاء حيث بلغ (٤٥١٢٩) حادث مروري ويوم السبت

(٤٢٨١٠) حادث مروري ، وسجلت اقلها يوم الجمعة (٣٦١٩٨) حادث.

وكما هو ملاحظ فخلال أيام الأسبوع من يوم السبت إلى يوم الخميس تكون الحركة المرورية في ذروتها وتقل يوم الجمعة إذ تختلف مواعيد تحرك السائقين واتجاهاتهم .

يبد أن أهم الحقائق التي برزت هي ظاهرة إرتفاع نسب الحوادث خلال الأسبوع وخاصة في

يومي السبت والأربعاء في منطقة مكة المكرمة يليها منطقة الرياض .

السبت .

جدول (٧)

مقارنة عدد حوادث المرور خلال العام ١٤٢١هـ و عام ١٤٢٠هـ موزعة حسب ايام الاسبوع

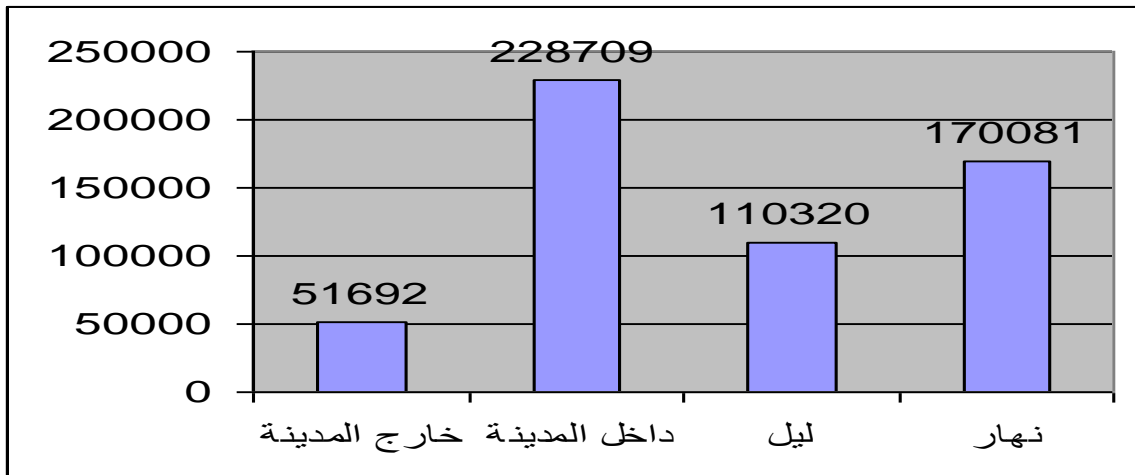
المجموع	الجمعة	الخميس	الأربعاء	الثلاثاء	الاثنين	الأحد	السبت	العام
٢٨٠٤٠١	٣٦١٩٨	٤٠٦٠٨	٤٥١٢٩	٣٨٢٠٥	٣٨٤٤٥	٣٩٠٠٦	٤٢٨١٠	١٤٢١هـ
%١٠٠	%١٢,٩	%١٤,٤	%١٦	%١٣,٦	%١٣,٧	%١٣,٩	%١٥,٢	النسبة المئوية
٢٦٧٧٧٢	٣٩١٥٤	٤٣٨٨٥	٤٧٢١٩	٣٥٣٥٥	٣٣٣٥٦	٣٢٠٨٠	٣٦٧٢٣	١٤٢٠هـ
%١٠٠	%١٥	%١٦,٣	%١٧,٦	%١٣	%١٢	%١٢	%١٤	النسبة المئوية
١٢٦٢٩	٢٩٥٦-	٣٢٧٧-	٢٠٩٠-	٢٨٥٠	٥٠٨٩	٦٩٢٦	٦٠٨٧	الفرق

وبمقارنة عدد حوادث المرور خلال عام ١٤٢١هـ - ١٤٢٠هـ موزعة حسب أيام الأسبوع يتضح أن هناك تقارب في نسب توزيع الحوادث وكانت أعلى نسبة لعام ١٤٢١هـ ليوم الأربعاء بنسبة (١٦ %) وكانت في عام ١٤٢٠هـ لنفس اليوم بنسبة (١٧.٦ %) ويليها لعام ١٤٢١هـ ليوم السبت بنسبة (١٥.٢ %) ولعام ١٤٢٠هـ ليوم الخميس بنسبة (١٦.٣ %).

جدول (٨)

يوضح الحوادث المرورية موزعة حسب وقت ومكان الحادث

المجموع	مكان الحادث		المجموع	وقت الحادث		المنطقة
	خارج المدينة	داخل المدينة		ليل	نهار	
٨٤٣١٣	١٦٠٧٦	٦٨٢٣٧	٨٤٣١٣	٢٧٢٣٢	٥٧٠٨١	الرياض
٨٩٥٢٠	١٤١٩٣	٧٥٣٢٧	٨٩٥٢٠	٤١٦٥٨	٤٧٨٦٢	مكة المكرمة
٦٤٣٨١	١٠٩٣٧	٥٣٤٤٤	٦٤٣٨١	٢٤٤٣٦	٣٩٩٤٥	المنطقة الشرقية
٧٠٠	٤٦٠	٢٤٠	٧٠٠	٣٥١	٣٤٩	المدينة المنورة
٨٢٦٦	٩٠٣	٧٣٦٣	٨٢٦٦	٣٦٧٩	٤٥٨٧	القصيم
٣٠٦٠	١٠٩٦	١٩٦٤	٣٠٦٠	١١٤٩	١٩١١	تبوك
١٢٤٦٩	٤٨٨٠	٧٥٨٩	١٢٤٦٩	٥١٠١	٧٣٦٨	عسير
١٧١٦	٥٥٤	١١٦٢	١٧١٦	٤٨٠	١٢٣٦	الباحة
٤١٧٤	٤٩٢	٣٦٨٢	٤١٧٤	١٧٦٩	٢٤٠٥	الحدود الشمالية
٤٢٤٨	٣٩٦	٣٨٥٢	٤٢٤٨	١٦٦٨	٢٥٨٠	الجوف
٣٦٨٦	٧٠٩	٢٩٧٧	٣٦٨٦	١١١٢	٢٥٧٤	حائل
٢٤١٢	٣٢٦	٢٠٨٦	٢٤١٢	٩٧٢	١٤٤٠	نجران
١٤٥٦	٦٧٠	٧٨٦	١٤٥٦	٧١٣	٧٤٣	جازان
٢٨٠٤٠١	٥١٦٩٢	٢٢٨٧٠٩	٢٨٠٤٠١	١١٠٣٢٠	١٧٠٠٨١	المجموع



معظم الحوادث المرورية تقع وقت النهار حيث بلغ عددها (١٧٠٠٨١) أي بنسبة (٦٠.٦ %)

(أما الحوادث داخل المدينة فأكثر من خارج المدينة حيث بلغ عددها (٢٢٨٧٠٩) بنسبة

(٨٢ %) . مع الأخذ في الإعتبار خطورة الحوادث التي تقع خارج المدن وعند مداخل المدن .

جدول (٩)

يوضح الحوادث المرورية موزعة حسب انواعها

المجموع	أخرى	خروج عن الطريق	انقلاب	حريق	دهس		تصادم		المنطقة
					حيوان	مشاة	مع جسم ثابت	سيارات	
٨٤٣١٣	٥٩٩	٢٠٨١	٦١٢١	٢٣٢	٥٣٢	٤٢٧٥	١٠٧٨٢	٥٩٦٩١	الرياض
٨٩٥٢٠	٤٨٥٢	٥٧٧٧	٣٧٧٢	٦٤	١٢٥	٤١٤٩	٥٥٨٧	٦٥١٩٤١	مكة المكرمة
٦٤٣٨١	٤٣٦	١٢٠٤	١٣٥٥	٤٣	١٤٢	٧٨٨	٣٣٣٦	٥٧٠٧٧	المنطقة الشرقية
٧٠٠	٦	٢	١٢٥	٠	٤٠	١٨٠	٧٨	٢٦٩	المدينة المنورة
٨٢٦٦	٥٤٢	١٥٧	٤٢١	٤	٥٠	٢١٨	٥٥٨	٦٣١٦	القصيم
٣٠٦٠	٦٩	١٩١	٣٤٣	١٢	٧٢	٢٣٣	١٤٣	١٩٩٧	تبوك
١٢٤٦٩	٨٥٤	٥٠٤	١١٩٢	٩٠	٢٠٠	٣٥٩	١٢٥٦	٨٠١٤	عسير
١٧١٦	٨١	٩٣	١٧٨	١	١٨	٩٥	١٧٢	١٠٧٨	الباحة
٤١٧٤	٥٠	٦٨	١٩٢	٨	١١	١٦٨	٥٤٤	٣١٣٣	الحدود الشمالية
٤٢٤٨	٤	١٣	227	٢	١٤	١٣٧	٢٨٦	٣٥٦٥	الجوف
٣٦٨٦	٢٦	٢	١٨٦	٠	١٤	١٠٨	٢٧٥	٣٠٧٥	حائل
٢٤١٢	٤٩	٤٧	٢٣٠	٢	١٠	١٢٩	٢١٤	١٧٣١	نجران
١٤٥٦	٢٠	١	١٨٨	٠	١١	٢٧٨	٣١	٩٢٧	جازان
٢٨٠٤٠١	٧٥٨٨	١٠١٤٠	١٤٥٣٠	٤٥٨	١٢٣٩	١١١١٧	٢٣٢٦٢	٢١٢٠٦٧	المجموع

معظم الحوادث المرورية التي تقع عبارة عن تصادم سيارات حيث بلغ عددها (٢١٢٠٦٧) حادث

تشكل نسبة (٧٦ %) وبشكل عام تعد ثلاثة أرباع الحوادث عبارة عن تصادم بين سيارتين .

وكما هو ملاحظ خلال عام ١٤٢١هـ فإن حوادث دهس المشاة قد انخفضت عن العام الماضي

حيث بلغت (١١١١٧) بنسبة (٤ %) ، وقد كانت في عام ١٤٢٠هـ (١٤٣٣٨) بنسبة

(٥.٣ %) .

جدول (١٠)

يوضح الفرق بين نسبة كل نوع من انواع الحوادث خلال عامي ١٤٢٠هـ و ١٤٢١هـ

الحدث	١٤٢١هـ	١٤٢٠هـ
تصادم بين سيارات	٧٥.٥%	٦٦.٣%
تصادم مع جسم ثابت	٨.٢%	٧.١%
دهس مشاة	٤%	٥.٤%
دهس حيوان	٥%	٢.٤%
حريق	١%	٥%
انقلاب	٥.١%	٨.٨%
خروج عن الطريق	٣.٦%	٤.٢%
أخرى	٣%	٥.٣%
المجموع	١٠٠%	١٠٠%

يتضح من الجدول رقم (١٠) وجود ارتفاع في عدد حوادث التصادم بين سيارات لعام ١٤٢١هـ مقارنة بعام ١٤٢٠هـ حيث بلغت نسبتها (٧٥.٥%) فيما انخفضت عام ١٤٢٠هـ حيث بلغت (٦٦.٣%) ويعود ذلك إلى ارتفاع عدد السيارات في عام ١٤٢١ عن عام ١٤٢٠ وكذلك الحال بالنسبة لحوادث التصادم مع جسم ثابت . بيد أنها انخفضت حوادث دهس المشاة عام ١٤٢١هـ مقارنة بعام ١٤٢٠هـ حيث كانت في عام ١٤٢٠هـ (٥.٤%) وفي عام ١٤٢١هـ (٤%) ، وكذلك الحال بالنسبة للانقلاب والخروج عن الطريق .

وتعد المخالفات المرورية هي أسوأ وأخطر أنواع أخطاء القيادة التي يرتكبها السائق غير مبالي بأنظمة وتعليمات

المرور ، وكما هو ملاحظ فإن الحوادث المرورية التي تقع نتيجة السرعة الزائدة لازالت تشكل السبب الرئيس للحوادث المرورية لأن أكثر من ثلث عدد الحوادث يكون بسبب السرعة الزائدة ، بيد أنه لا بد من الإشارة إلى أن ثلثي الحوادث تنحصر في منطقتي مكة المكرمة (٣١%) والرياض (٣٠.٦%) وبإضافة المنطقة الشرقية تصبح (٨٤%) من الحوادث في هذه المناطق الثلاث . ويتضح من ذلك أن السرعة الزائدة هي السبب الأول للحوادث المرورية في جميع المناطق .

جدول (١٢)

يوضح أسباب حوادث المرور بالمملكة لعام ١٤٢١هـ مقارنة بعام ١٤٢٠هـ

المجموع	أسباب أخرى	السائق تحت تأثير المسكر أو المخدر	السرعة الزائدة	عدم التقيد بإشارات المرور	تجاوز غير نظامي	دوران غير نظامي	توقف غير نظامي	العام
284923	68231	3047	116968	22659	29442	22905	21671	١٤٢١هـ
%100	%23.95	%1.07	%41.05	%7.95	%10.33	8.04	%7.61	النسبة المئوية
٢٧٦٥٤١	٤٢٩٢٤	٤٣٢٥	١٠٦٦٧٠	٣٦٠٤٢	٢٨٧٣٩	٢٨٤٧٨	٢٩٣٦٣	١٤٢٠هـ
%١٠٠	%١٥.٥	%١.٦	%٣٨.٦	%١٣	%١٠.٤	%١٠.٣	%١٠.٦	النسبة المئوية

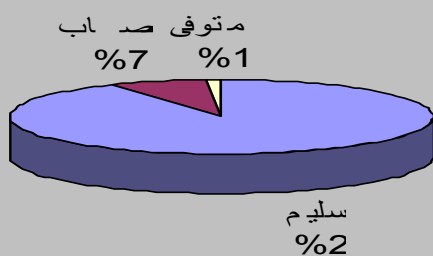
يلاحظ من الجدول رقم (١٢) أن هناك انخفاض بين عامي (١٤٢١هـ - ١٤٢٠هـ) في نسب الحوادث الناتجة عن التوقف غير النظامي والدوران غير النظامي والتجاوز غير النظامي ، وعدم التقيد بإشارات المرور . بينما ارتفعت نسبة الحوادث الناتجة عن السرعة الزائدة عما كانت عليه في عام ١٤٢٠هـ .

جدول (١٣)

يوضح نسب المصابين والمتوفين في الحوادث المرورية لعام ١٤٢١ هـ

المنطقة	سليم	%	مصاب	%	متوفى	%	المجموع
الرياض	٦٧٩٠١	١٨.٩	٤٨٥١	16.73	٧٢٠	١٦.٣	٧٣٤٧٢
مكة المكرمة	٨٢٨١٤	٢٣.١	٩٥٠١	32.76	١١٨٤	٢٦.٨	٩٣٤٩٩
المنطقة الشرقية	١٣٧٨٩٨	٣٨.٥	٣٤٥١	11.90	٥٨١	١٣.١	١٤١٩٣٠
المدينة المنورة	٧٣٥	٠.٢	١٢١١	4.18	٢٨٣	٦.٤	٢٢٢٩
القصيم	١٦٠٣٨	٤.٤	١٤٨٠	5.10	٢٠٣	٤.٦	١٧٧٢١
تبوك	٥٣٤٨	١.٤	٨٥٣	2.94	١٥٧	٣.٦	٦٣٥٨
عسير	٢٠٧٧٩	٦	١٧٦٠	6.07	٤٧٦	١٠.٨	٢٣٠١٥
الباحة	٣٦٢٢	١	١٠١٤	3.50	٧٣	١.٧	٤٧١١
الحدود الشمالية	٦٩٦٦	٢	١١٥٢	3.97	١٢٩	٢.٩	٨٢٤٧
الجوف	٦٥٥٤	٢	٨٩٢	3.08	١٢٨	٢.٩	٧٥٢٨
حائل	٥٢٨٣	١.٤	٣٨٨	1.34	١٢٤	٢.٨	٥٧٩٥
نجران	٣٥٨١	١	٩٥٩	3.31	٨٢	١.٩	٤٦٢٢
جازان	٥٤٠	٠.١	١٤٨٦	5.12	٢٧٩	٦.٣	٢٣٠٥
المجموع	٣٥٨٠٥٩	١٠٠	٢٨٩٩٨	100	٤٤١٩	١٠٠	٣٨٩٤٠٣

نسبة نتائج المشتركين في الحوادث المرورية لعام 1241 هـ



تعد حوادث منطقة مكة المكرمة أكثر خطورة ، إذ يبلغ معدل وفياتها (١٣) حالة بين كل ألف حالة يليها في خطورة الحوادث منطقة الرياض التي يبلغ معدل وفياتها (١١) حالة بين كل ألف حالة .

جدول (١٤)

عدد الحوادث المرورية فيما يتعلق بالأشخاص ونوع الحادث لعام ١٤٢١هـ

المنطقة	ما يتعلق بالأشخاص			ما يتعلق بنوع الحادث	
	سليم	مصاب	متوفى	المجموع	بسيط
الرياض	٦٧٩٠١	٤٨٥١	٧٢٠	٧٣٤٧٢	٧٩٤٢١
مكة المكرمة	٨٢٨١٤	٩٥٠١	١١٨٤	٩٣٤٩٩	٨٢٨١٤
المنطقة الشرقية	١٣٧٨٩٨	٣٤٥١	٥٨١	١٤١٩٣٠	٦١٩٢٢
المدينة المنورة	٧٣٥	١٢١١	٢٨٣	٢٢٢٩	٦٤٢
القصيم	١٦٠٣٨	١٤٨٠	٢٠٣	١٧٧٢١	٧٣٦٢
تبوك	٥٣٤٨	٨٥٣	١٥٧	٦٣٥٨	٢٥٥٤
عسير	٢٠٧٧٩	١٧٦٠	٤٧٦	٢٣٠١٥	١١٥٥٣
الباحة	٣٦٢٢	١٠١٦	٧٣	٤٧١١	١١٣٩
الحدود الشمالية	٦٩٦٦	١١٥٢	١٢٩	٨٢٤٧	٣٣٩١
الجوف	٦٥٥٤	٨٩٢	١٢٨	٧٥٧٤	٣٦٨٠
حائل	٥٢٨٣	٣٨٨	١٢٤	٥٧٩٥	٣٣١١
نجران	٣٥٨١	٩٥٩	٨٢	٤٦٢٢	١٧٥٨
جازان	٥٤٠	١٤٨٦	٢٧٩	٢٣٠	٦١٣
المجموع	٣٥٨٠٥٩	٢٨٩٩٨	٤٤١٩	٣٨٩٤٠٣	٢٦٠١٦٠

جدول (١٥)

يوضح مقارنة لعدد الحوادث المرورية وعدد المصابين وعدد المتوفين خلال عام

١٤٢٠-١٤٢١هـ

العام	عدد الحوادث	عدد المصابين	عدد المتوفين
١٤٢١هـ	٢٨٠٤٠١	٢٨٩٩٨	٤٤١٩
١٤٢٠هـ	٢٦٧٧٧٢	٣٢٣٦١	٤٨٤٨

٤٢٩	٣٣٦٣	١٢٦٢٩	الفرق
-----	------	-------	-------

يوضح من مقارنة أعداد الحوادث والمصابين والمتوفين أن هناك زيادة في عدد الحوادث بنسبة (٤.٧%) بيد أن هناك انخفاض في عدد المصابين بنسبة (٧.٢%) ، وكذلك في عدد المتوفين بنسبة (٨.٨) . وقد يعود ذلك إلى التوعية المرورية التي كانت أحد ثمارها التقييد بربط حزام الأمان بشكل ملحوظ .

الفصل الثاني

المركبات والسائقين المشتركين في الحوادث المرورية

الفصل الثاني : المركبات والسائقين المشتركين في الحوادث المرورية .

◀ مقدمة .

◀ المركبات المشتركة في الحوادث المرورية :

▪ المركبات المشتركة في الحوادث المرورية حسب نوع المركبة .

▪ المركبات المشتركة في الحوادث المرورية حسب حالة المركبة .

◀ السائقين المشتركين في الحوادث المرورية :

▪ السائقين المشتركين في الحوادث المرورية حسب الأعمار .

▪ السائقين المشتركين في الحوادث المرورية حسب الجنسية .

▪ السائقين المشتركين في الحوادث المرورية حسب نوع الرخصة .

مقدمة

أسهمت النقلة الحضارية والاقتصادية التي عمت أرجاء المملكة في زيادة هائلة في عدد المركبات ونظراً لإتساع مساحة المملكة العربية السعودية فقد تنوعت هذه المركبات بحيث لا تخلو المملكة من أي نوع منها .

وتعد المركبة العامل الوسيط في سلسلة العوامل المسببة لوقوع الحوادث المروري لذلك فإن رفع معدلات السلامة في المركبات يتم من خلال توجيه الجهود لمنع الحوادث أو التقليل من احتمالات وقوعها وأيضاً إلى التقليل من احتمالات وقوع الإصابات أو التخفيف من شدتها إذا وقع حادث للسيارة .

ورغم أهمية المركبة كعامل مسبب للحوادث إلا أنه لا يمكن الفصل بين المركبة وبين شخصية سائقها فالسائق يعد المتغير الرئيس في معادلة المثلث المرورية (السائق- المركبة- الطريق) .

لذلك يهدف هذا الفصل إلى تسجيل وإحصاء عدد المركبات المشتركة في الحوادث المرورية إجمالاً وبحسب أنواعها ثم بحسب الحلة لتي آلت إليها المركبة بعد وقوع الحادث المروري ونفس الأمر بالنسبة للسائقين المشتركين في الحوادث المرورية حيث يقوم هذا الفصل بإحصائهم إجمالاً ثم بحسب أعمارهم وجنسياتهم وأخيراً بحسب نوع الرخصة التي يحملها كل منهم .

جدول (١٦)

المركبات المشتركة في الحوادث المرورية موزعة حسب نوع المركبة للعام ١٤٢١ هـ

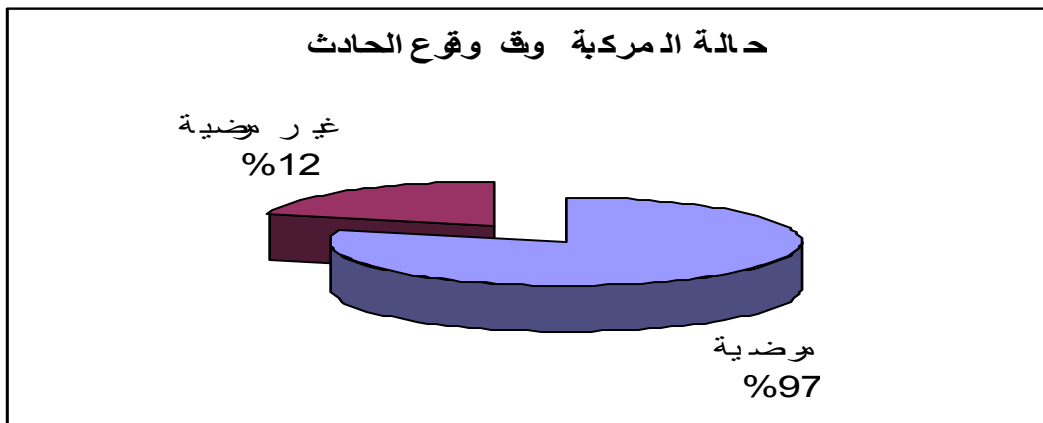
المجموعة	أخرى	وايت	نقل	ونيت	حافلة	جيب	صغيرة	المنطقة
114046	2636	1314	9911	19528	3111	19031	58515	الرياض
134833	2313	3281	7330	25223	8165	22530	65991	مكة المكرمة
123005	4360	1296	14830	18717	5225	18554	60023	المنطقة الشرقية
1198	57	54	118	33	18	215	703	المدينة المنورة
15114	275	79	3130	3648	144	1176	6662	القصيم
6388	27	196	860	986	139	893	3287	تبوك
18872	659	306	2118	5969	244	2144	7432	عسير
2740	43	56	294	1043	66	391	847	الباحة
7015	137	89	984	1528	97	493	3687	الحدود الشمالية
7534	44	227	1069	1282	304	1336	3272	الجوف
5968	197	48	1021	1758	60	700	2184	حائل
3942	56	140	538	1003	83	496	1626	نجران
2351	16	24	230	99	39	194	1749	جازان
443006	10820	7110	42433	80817	17695	68153	215978	المجموع

تمثل السيارات الصغيرة أكبر عدد من السيارات في مناطق المملكة المشتركة في الحوادث المرورية وهذا يعود إلى انتشار السيارات الصغيرة بشكل كبير ، يليها الوانيت ، بينما تمثل اقل السيارات الوانيت .

جدول (١٧)

الحوادث المرورية موزعة حسب المناطق وحالة المركبة وقت الحادث لعام ١٤٢١ هـ

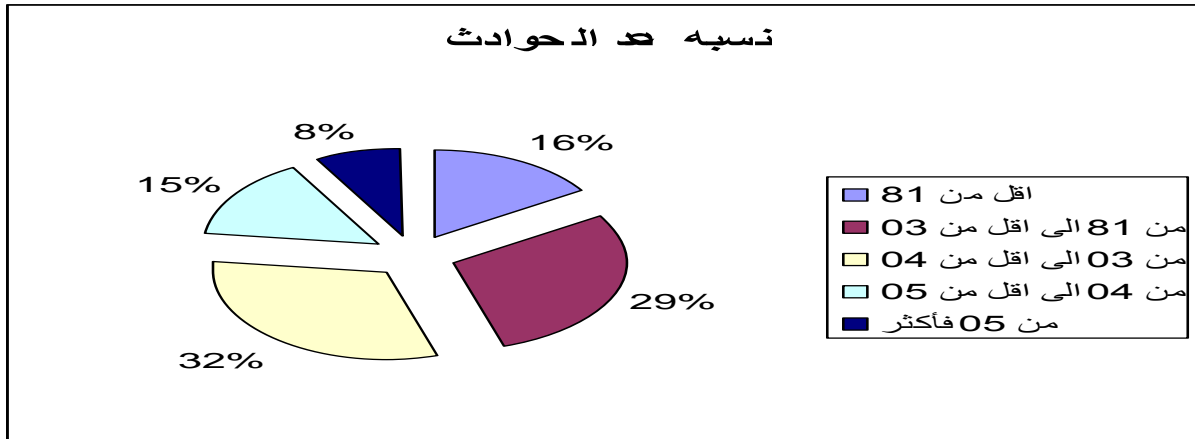
المجموع	حالة المركبة		المنطقة
	غير مرضية	مرضية	
١١٤٠٤٦	٣٤٢١٤	٧٩٨٣٢	الرياض
١٣٤٨٣٣	٢٤٢٧٠	١١٠٥٦٣	مكة المكرمة
١٢٣٠٠٥	١٤٧٦١	١٠٨٢٤٤	المنطقة الشرقية
١١٩٨	٦	١١٩٢	المدينة المنورة
١٥١١٤	٩٠٧	١٤٢٠٧	القصيم
٦٣٨٨	٢٤٢٧	٣٩٦١	تبوك
١٨٨٧٢	٣٢٠٨	١٥٦٦٤	عسير
٢٧٤٠	٢١٩٨	٥٤٢	الباحة
٧٠١٥	٦٧٣٤	٢٨١	الحدود الشمالية
٧٥٣٤	١٥١	٧٣٨٣	الجوف
٥٩٦٨	٦٠	٥٩٠٨	حائل
٣٩٤٢	١٣٠١	٢٦٤١	نجران
٢٣٥١	٩٤٠	١٤١١	جازان
٤٤٣٠٠٦	٩١١٧٧	٣٥١٨٢٩	المجموع



جدول (١٨)

السائقون المشتركون في الحوادث المرورية حسب الأعمار

المنطقة	أقل من ١٨	١٨ إلى أقل من ٣٠	٣٠ إلى أقل من ٤٠	٤٠ إلى أقل من ٥٠	٥٠ فأكثر	المجموع
الرياض	20972	31437	28856	23995	8786	114046
مكة المكرمة	24121	38313	53086	7613	11700	134833
المنطقة الشرقية	14406	37042	36916	23430	11211	123005
المدينة المنورة	59	431	381	295	32	1198
القصيم	2205	3097	6225	2798	789	15114
تبوك	1637	1663	1614	1104	370	6388
عسير	1736	6904	5740	2900	1592	18872
الباحة	550	646	620	625	299	2740
الحدود الشمالية	1694	2779	1398	933	211	7015
الجوف	1767	2622	1842	1083	220	7534
حائل	760	2336	1964	592	316	5968
نجران	740	1617	1029	446	110	3942
جازان	524	827	486	222	292	2351
المجموع	71171	129714	140157	66036	35928	443006



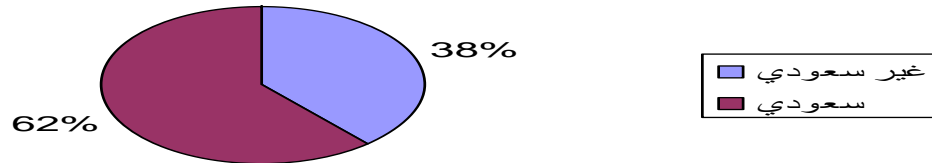
من خلال الجدول والرسم البياني نجد ان أكثر السائقون المشتركون في الحوادث تكون أعمارهم ما بين ٣٠ سنة إلى أقل من ٤٠ سنة حيث شكلت نسبة ٣٢ % ، بينما شكلت نسبة ٨% لمن أعمارهم ٥٠ سنة فأكثر .

جدول (١٩)

السائقون المشتركون في الحوادث المرورية حسب الجنسية والمنطقة

المجموع	غير سعودي	سعودي	الم المنطقة
114046	35192	78854	الرياض
134833	62726	72107	مكة المكرمة
123005	49417	73588	المنطقة الشرقية
1198	295	903	المدينة المنورة
15114	5253	9861	القصيم
6388	2584	3804	تبوك
18872	5281	13591	عسير
2740	999	1741	الباحة
7015	2348	4667	الحدود الشمالية
7534	2912	4622	الجوف
5968	1129	4839	حائل
3942	1401	2541	نجران
2351	493	1858	جازان
443006	170030	272976	المجموع

نسبة السائقون المشتركون في الحوادث
المرورية حسب الجنسية



على الرغم من الفرق الكبير بين عدد السكان السعوديين وعدد الأجانب إلا ان نسبة الأجانب المشتركين في الحوادث أعلى من نسبة عدد السعوديين المشتركين في الحوادث المرورية مقارنة في عدد السكان بالنسبة لكل من السعوديين والأجانب .

جدول (٢٠)

السائقون المشتركون في الحوادث المرورية حسب نوع الرخصة والمنطقة

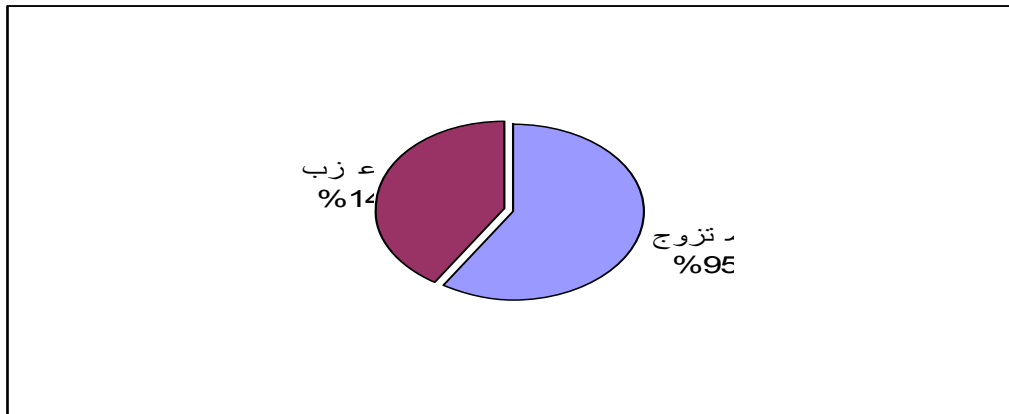
المنطقة	خصوصي	عمومي	آليات	دراجة نارية	السائق لا يحمل رخصة قيادة	المجموع
الرياض	75289	31390	3079	2628	1660	114046
مكة المكرمة	101122	30008	692	323	2688	134833
المنطقة الشرقية	74269	24109	794	714	5092	123005
المدينة المنورة	748	195	2	0	253	1198
القصيم	13042	1528	12	32	500	15114
تبوك	4162	1364	83	85	694	6388
عسير	13275	2876	7	0	2714	18872
الباحة	1785	515	0	0	350	2740
الحدود الشمالية	5302	1227	2	3	481	7015
الجوف	5768	1469	57	2	238	7534
حائل	4822	769	4	75	298	5968
نجران	2365	716	28	66	767	3942
جازان	1323	563	0	0	465	2351
المجموع	303389	114729	4760	3928	16200	443006

يمثل جملة الرخص الخصوصي ثلثي الرخص الأخرى حيث بلغ مجموعها (٣٠٣٣٨٩) رخصة خصوصي يليها رخص العمومي .

جدول (٢١)

الحالة الاجتماعية للسائقين المشتركين في الحوادث المرورية موزعة حسب المناطق لعام ١٤٢١ هـ

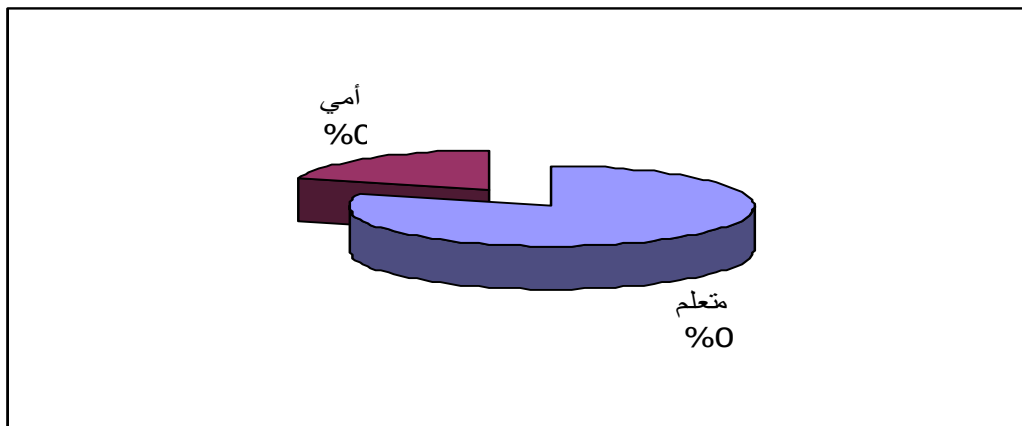
المجموع	الحالة الاجتماعية		المنطقة
	أعزب	متزوج	
١١٤٠٤٦	٦٥١٤٦	٤٨٩٠٠	الرياض
١٣٤٨٣٣	٤٠٨٩٧	٩٣٩٣٦	مكة المكرمة
١٢٣٠٠٥	٥٠٤٣٢	٧٢٥٧٣	المنطقة الشرقية
١١٩٨	٤٣٤	٧٦٤	المدينة المنورة
١٥١١٤	٥٧٦١	٩٣٥٣	القصيم
٦٣٨٨	٢٢٩٨	٤٠٩٠	تبوك
١٨٨٧٢	٦٣٨٠	١٢٤٩٢	عسير
٢٧٤٠	١٤٤٨	١٢٩٢	الباحة
٧٠١٥	٣٠٤٥	٣٩٧٠	الحدود الشمالية
٧٥٣٤	٢٥٥٦	٤٩٧٨	الجوف
٥٩٦٨	١٢٩٤	٤٦٧٤	حائل
٣٩٤٢	١٣٢٨	٢٦١٤	نجران
٢٣٥١	٩٨٩	١٣٦٢	جازان
٤٤٣٠٠٦	١٨٢٠٠٨	٢٦٠٩٩٨	المجموع



جدول (٢٢)

الحالة التعليمية للسائقين المشتركين في الحوادث المرورية موزعة حسب المناطق لعام ١٤٢١ هـ

المجموع	الحالة التعليمية		المنطقة
	أمي	متعلم	
١١٤٠٤٦	٢٨٥١١	٨٥٥٣٥	الرياض
١٣٤٨٣٣	٢٥٦١٨	١٠٩٢١٥	مكة المكرمة
١٢٣٠٠٥	٢٥٨٣١	٩٧١٧٤	المنطقة الشرقية
١١٩٨	٢٠٤	٩٩٤	المدينة المنورة
١٥١١٤	٢٢٦٧	١٢٨٤٧	القصيم
٦٣٨٨	٨٣٠	٥٥٥٨	تبوك
١٨٨٧٢	٢٦٤٢	١٦٢٣٠	عسير
٢٧٤٠	٤٧٨	٢٢٦٢	الباحة
٧٠١٥	٦٣١	٦٣٨٤	الحدود الشمالية
٧٥٣٤	٧٥٣	٦٧٨١	الجوف
٥٩٦٨	١١٩	٥٨٤٩	حائل
٣٩٤٢	٧٠٩	٣٢٣٣	نجران
٢٣٥١	٤٤٧	١٩٠٤	جازان
٤٤٣٠٠٦	٨٩٠٤٠	٣٥٣٩٦٦	المجموع



الفصل الثالث

المخالفات المرورية

الفصل الثالث : المخالفات المرورية

◀ مقدمة .

◀ المخالفات المرورية التي تم ضبطها لعام ١٤٢١ هـ مقارنة بعام

١٤٢٠ هـ :

. المخالفات التي تم ضبطها حسب الجنسية .

. المخالفات التي تم ضبطها حسب نوع المخالفة .

◀ مقارنة للمخالفات المرورية حسب نوع المخالفة بين عام ١٤٢١ هـ

- ١٤٢٠ هـ .

مقدمة

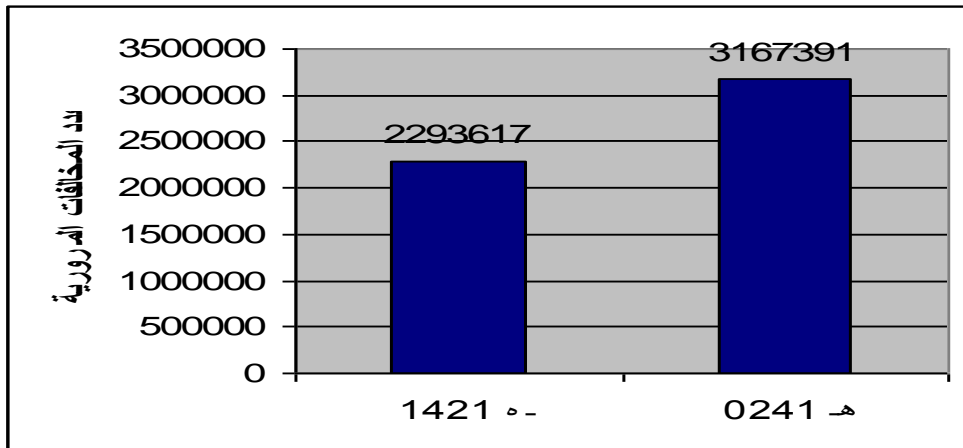
تعد المخالفات المرورية السبب الرئيس للحوادث المرورية ، وتتمثل في السرعة الزائدة ، وتجاوز الإشارات المرورية ، وعدم مراعاة شروط السلامة ، والدخول أو الخروج الخاطئ من الطريق ، وغيرها من المخالفات .

وإذا كانت هذه المخالفات تشارك بدرجات متفاوتة في وقوع الحادث المروري إلا إن أكثرها مساهمة في هذا المجال هي السرعة الزائدة ، حيث ثبت إحصائياً أنها العامل الرئيس في وقوع الحوادث المرورية .

ويوضح هذا الفصل رصد المخالفات المرورية التي تم ضبطها عام ١٤٢١هـ بشكل إجمالي ، وبحسب جنسية مرتكبها ، وبحسب نوع المخالفة ، ثم عقد مقارنة بين إحصاء ١٤٢١هـ وبين عام ١٤٢٠هـ .

المخالفات المرورية التي تم ضبطها لعام ١٤٢١هـ مقارنة بعام ١٤٢٠هـ

المنطقة	١٤٢١هـ	١٤٢٠هـ	الفرق
الرياض	886401	1092942	-206541
مكة المكرمة	635370	1100427	-465057
المنطقة الشرقية	308278	444985	-136707
المدينة المنورة	19534	43880	-24346
القصيم	98992	84109	14883
تبوك	35481	30664	4817
عسير	123419	190641	-67222
الباحة	11131	11288	-157
الحدود الشمالية	7535	9842	-2307
الجوف	15502	23587	-8085
حائل	10235	27387	-17152
نجران	41030	33961	7069
جازان	100709	73678	27031
المجموع	2293617	3167391	-873774

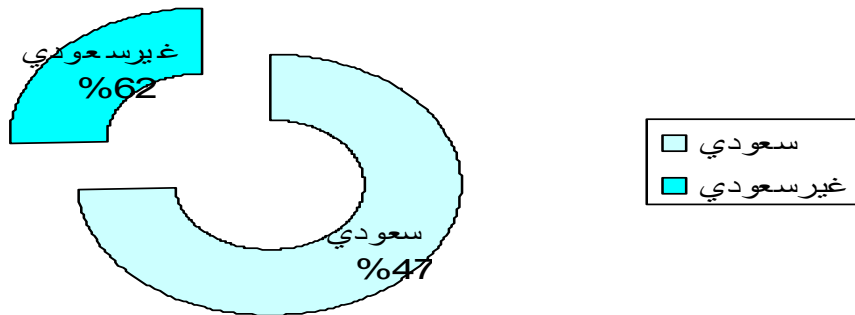


يتضح من الجدول انخفاض المخالفات المرورية في عام ١٤٢١هـ عن عام ١٤٢٠هـ ويعود ذلك إلى الحملة المرورية المكثفة وارتفاع الوعي لدى السائقين . بينما زادت المخالفات المرورية في عام ١٤٢٠هـ عن عام ١٤٢١هـ في كلاً من القصيم وتبوك ونجران وجازان .

المخالفات المرورية التي تم ضبطها لعام ١٤٢١ هـ حسب الجنسية

المنطقة	سعودي	غير سعودي	المجموع
الرياض	664801	221600	886401
مكة المكرمة	476528	158842	635370
المنطقة الشرقية	231209	77069	308278
المدينة المنورة	11110	8424	19534
القصيم	74786	24206	98992
تبوك	26659	8822	35481
عسير	89063	34356	123419
الباحة	6709	4422	11131
الحدود الشمالية	5341	2194	7535
الحواف	7753	7749	15502
حائل	6202	4033	10235
نجران	29583	11447	41030
جازان	77325	23384	100709
المجموع	1707069	586548	2293617

البيانات البيانية لمخالفات المرورية حسب الجنسية



جدول (٢٥)

المخالفات المرورية التي تم ضبطها لعام ١٤٢١هـ حسب نوع المخالفة وجنسية السائق

المجموع		غير سعودي		سعودي		نوع المخالفة
%	عدد	%	عدد	%	عدد	
29.26	671043	16.53	96946	33.63	574097	سرعة زائدة
11.37	260792	7.01	41100	12.87	219692	قيادة بدون رخصة سياقة
4.54	104238	3.79	22250	4.80	81988	قيادة بدون رخصة سير
4.38	100563	5.16	30257	4.12	70306	عكس السير
5.12	117408	7.66	44928	4.25	72480	تجاوز الإشارة المرورية
4.22	96745	5.77	33870	3.68	62875	عدم تجديد رخصة السياقة
4.79	109941	8.21	48175	3.62	61766	عدم تجديد رخصة السير
0.86	19658	1.04	6125	0.79	13533	عدم مراعاة شروط السلامة
9.08	208370	13.39	78533	7.61	129837	وقوف غير نظامي
1.63	37322	2.00	11752	1.50	25570	دوران غير نظامي
3.35	76807	2.82	16568	3.53	60239	استعمال السيارة لغير الغرض المرخص به
0.58	13413	0.57	3367	0.59	10046	تفحيط
0.26	5907	0.40	2354	0.21	3553	دخول او خروج خاطئ من الطريق
0.01	162	0.02	100	0.00	62	عدم تشغيل عداد الأجرة
0.82	18872	1.74	10195	0.51	8677	حمولة زائدة
19.72	452376	23.87	140028	18.30	312348	أخرى
100	2293617	100	586548	100	1707069	المجموع

من خلال الجدول نجد ان أكثر المخالفات المرورية هي مخالفة السرعة الزائدة حيث بلغت نسبتها (٢٩.٢٦ %) يليها مخالف قيادة بدون رخصة سياقة .

جدول (٢٦)

مقارنة للمخالفات المرورية التي تم ضبطها خلال عام ١٤٢١هـ

مقارنة بعام ١٤٢٠هـ حسب نوع المخالفة

الفرق	١٤٢٠هـ	١٤٢١هـ	نوع المخالفة
354693	316350	671043	سرعة زائدة
56584-	317376	260792	قيادة بدون رخصة سياقة
27536-	131774	104238	قيادة بدون رخصة سير
26457-	127020	100563	عكس السير
169660-	287068	117408	تجاوز الإشارة المرورية
269875-	366620	96745	عدم تجديد رخصة القيادة
158869-	268810	109941	عدم تجديد رخصة السير
3230-	22888	19658	عدم مراعاة شروط السلامة
117609-	325979	208370	وقوف غير نظامي
54136-	91458	37322	دوران غير نظامي
40311	36496	76807	استعمال السيارة لغير الغرض المرخص به
21434-	34847	13413	تفحيط
64576-	70483	5907	دخول او خروج خاطئ من الطريق
17832-	17994	162	عدم تشغيل عداد الأجرة
8378-	27250	18872	حمولة زائدة
272593-	724969	452376	أخرى
873765-	3167382	2293617	المجموع

من خلال الجدول التالي نجد ان جميع المخالفات في عام ١٤٢١هـ انخفضت عن عام ١٤٢٠هـ بمقدار (٨٧٤٧٦٥) مخالفة .

الفصل الرابع

رخص السير

الفصل الرابع : رخص السير .

- ◀ المقدمة .
- ◀ رخص السير الجديدة .
- ◀ رخص السير التي تم تجديدها .
- ◀ رخص السير التي تم صرفها (بدل تالف وفاقد) .
- ◀ رخص السير التي تم نقل ملكيتها .
- ◀ رخص السير التي تم إسقاطها .
- ◀ إجمالي الإجراءات التي قامت بها إدارات المرور .
- ◀ ابرز ما تضمنته الإجراءات الخاصة برخص السير .

مقدمة

اشترط النظام ضرورة توافر رخصة سير لتيسير أي مركبة من أي نوع على الطرق العامة في المملكة العربية السعودية ، باعتبار ان هذه الرخصة ونوعها وموديلها وغير ذلك من البيانات الضرورية للمركبة ويعتبر النظام عدم وجود هذه الرخصة مخالفة من مخالفة الأنظمة المرورية .

لذلك تعمل الإدارة العامة للمرور على إصدار الرخص الجديدة ، وتجدد ما انتهت مدة صلاحيته من هذه الرخص وصرف بدل تالف وبدل فاقد ، ونقل الملكية ، وإسقاط الرخص بسبب التصدير او التشليح . وهذا ما يتضح إحصائيا من محتويات هذا الفصل.

جدول (٢٧)

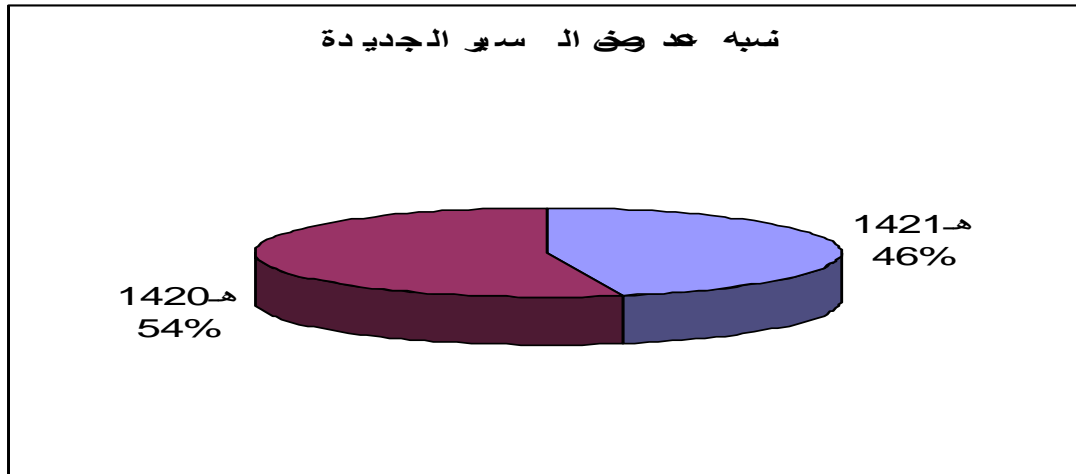
يوضح إجمالي رخص السير الجديدة التي تم إصدارها خلال عام ١٤٢١ هـ في مختلف مناطق المملكة

المنطقة	خصوصي	نقل عام	نقل خاص	اجره	حافلة عامة	حافلة خاصة	آليات	دراجة نارية	المجموع
الرياض	79868	5165	25954	2461	153	1126	153	808	115688
مكة المكرمة	130814	7828	30033	6183	3177	2656	80	401	181172
المنطقة الشرقية	42714	1342	13656	671	363	1613	134	190	60683
المدينة المنورة	5020	282	1500	48	256	38	0	0	7144
القصيم	5195	257	3847	10	14	22	80	14	9439
تبوك	3891	87	1162	13	0	23	1	0	5177
عسير	5574	594	4021	1	204	64	20	1	10479
الباحة	1568	251	1051	5	0	9	0	0	2884
الحدود الشمالية	1660	236	1427	9	0	6	0	0	3338
الجوف	3324	68	1193	1	12	30	1	0	4629
حائل	5397	409	5072	59	24	29	0	0	10990
نجران	1349	32	1056	7	0	14	0	2	2460
جازان	2258	16	1319	123	0	88	0	4	3808
المجموع	288632	16567	91291	9591	4203	5718	469	1420	417891

جدول (٢٨)

يوضح عدد رخص السير الجديدة لعام ١٤٢١هـ مقارنة بعام ١٤٢٠هـ حسب نوع الرخصة والفرق بينهما

الفرق	١٤٢٠هـ	١٤٢١هـ	نوع رخصة السير
32867-	321499	288632	خصوصي
13632	2935	16567	نقل عام
28900-	120191	91291	نقل خاص
257	9334	9591	أجرة
3262-	7465	4203	حافلة عامة
415	5303	5718	حافلة خاصة
263	206	469	آليات
463	957	1420	دراجة نارية
49999-	467890	417891	المجموع



جدول (٢٩)

يوضح عدد ونسبة رخص السير الجديدة المنصرفة بمناطق المملكة خلال عام ١٤٢١هـ

النسبة المئوية	عدد رخص السير	المنطقة
27.7%	115688	الرياض
43.4%	181172	مكة المكرمة
14.5%	60683	المنطقة الشرقية
1.7%	7144	المدينة المنورة
2.3%	9439	القصيم
1.2%	5177	تبوك
2.5%	10479	عسير
0.7%	2884	الباحة
0.8%	3338	الحدود الشمالية
1.1%	4629	الجوف
2.6%	10990	حائل
0.6%	2460	نجران
0.9%	3808	جازان
100.0%	417891	المجموع

جدول (٣٠)

يوضح المنصرف من رخص السير الجديدة بالمملكة خلال عام ١٤٢١هـ مقارنة بعام ١٤٢٠هـ

الفرق	١٤٢٠هـ	١٤٢١هـ	المنطقة
43967-	159655	115688	الرياض
36467-	217639	181172	مكة المكرمة
3913	56770	60683	المنطقة الشرقية
1179	5965	7144	المدينة المنورة
867	8572	9439	القصيم
153	5024	5177	تبوك
1166	9313	10479	عسير
754-	3638	2884	الباحة
3500-	6838	3338	الحدود الشمالية
1288	3341	4629	الجوف
6	10984	10990	حائل
506	1954	2460	نجران
1704-	5512	3808	جازان
77314-	495205	417891	المجموع

جدول (٣١)

اجمالي عدد رخص السير التي تم تحديدها خلال عام ١٤٢١ هـ

المنطقة	خصوصي	نقل عام	نقل خاص	أجرة	حافلة عام	حافلة خاص	آليات	نارية	المجموع
الرياض	184503	25503	62609	4085	563	2041	10	18	279332
مكة المكرمة	201215	32687	85435	1643	3451	1263	0	121	325815
المنطقة الشرقية	100763	7502	30216	771	685	2192	279	51	142459
المدينة المنورة	9751	2875	2789	224	246	96	0	0	15981
القصيم	22111	3507	18527	94	84	97	0	12	44432
تبوك	14302	841	4905	42	11	52	0	2	20155
عسير	50322	6243	44583	106	194	334	0	2	101784
الباحة	12092	464	10004	83	5	40	0	0	22688
الحدود الشمالية	3989	772	3366	7	4	30	0	0	8168
الجوف	6590	1180	5180	13	25	95	1	2	13086
حائل	4480	5015	4853	65	57	0	0	0	14470
نجران	6648	445	4271	228	4	17	0	0	11613
جازان	9441	310	6817	281	17	243	0	17	17126
المجموع	626207	87344	283555	7642	5346	6500	290	225	1017109

جدول (٣٢)

يوضح الفرق بين رخص السير التي تم تجديدها بالمملكة

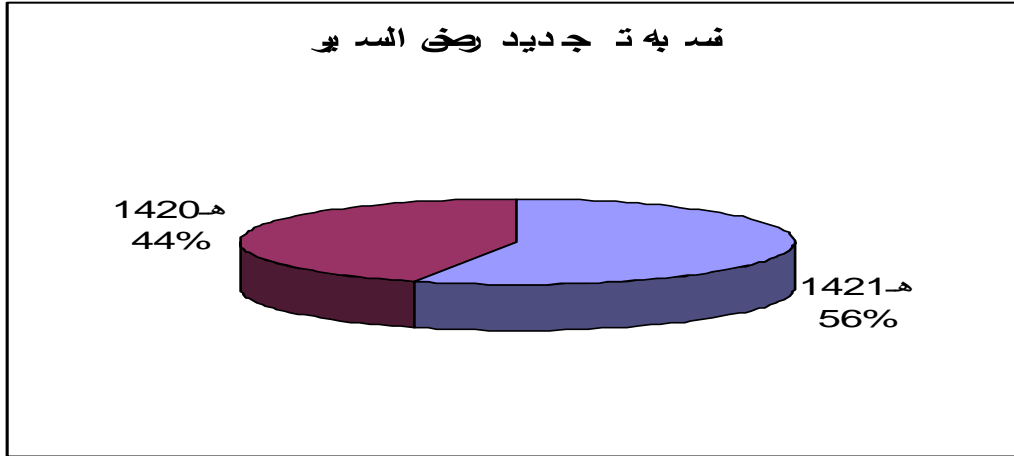
خلال عام ١٤٢١هـ مقارنة بعام ١٤٢٠هـ

الفرق	١٤٢٠هـ	١٤٢١هـ	المنطقة
253095	26237	279332	الرياض
198239	127576	325815	مكة المكرمة
1931	140528	142459	المنطقة الشرقية
5957	10024	15981	المدينة المنورة
7208	37224	44432	القصيم
3304	16851	20155	تبوك
22221	79563	101784	عسير
2966-	25654	22688	الباحة
5992	2176	8168	الحدود الشمالية
2038	11048	13086	الجوف
11	14459	14470	حائل
182-	11795	11613	نجران
11614	5512	17126	جازان
222423	794686	1017109	المجموع

جدول (٣٣)

يوضح نوع رخص السير التجديد لعام ١٤٢١هـ مقارنة بعام ١٤٢٠هـ

نوع رخصة السير	١٤٢١هـ	النسبة المئوية	١٤٢٠هـ	النسبة المئوية
خصوصي	626207	61.57%	487720	61%
نقل عام	87344	8.59%	59402	7.5%
نقل خاص	283555	27.88%	226726	29%
أجرة	7642	0.75%	7548	1%
حافلة عامة	5346	0.53%	5688	0.7%
حافلة خاصة	6500	0.64%	6945	0.8%
آليات	290	0.03%	95	0.01%
دراجة نارية	225	0.02%	526	0.02%
المجموع	1017109	100%	794686	100%



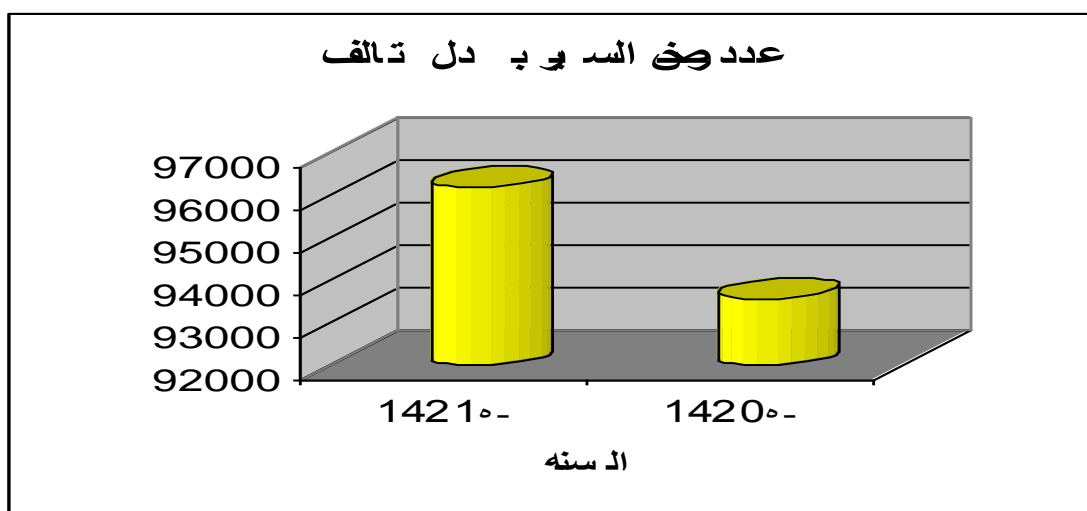
يلاحظ من خلال الجدول زيادة في تجديد رخص السير في عام ١٤٢١هـ عن عام ١٤٢٠هـ بمقدار ١٢ % .

أكثر أنواع الرخص زيادة في عملية التجديد هي النقل العام ، يليها الخصوصي .
وشكل النقل الخاص انخفاضاً في عملية التجديد عن العام السابق .

جدول (٣٤)

يبين عدد ونسبة رخص السير التي تم صرفها بدل تالف وفاقدا لعام ١٤٢١هـ مقارنة بعام ١٤٢٠هـ

نوع رخصة السير	١٤٢١هـ	النسبة المئوية	١٤٢٠هـ	النسبة المئوية
خصوصي	68089	%70.78	64601	%69.04
نقل عام	5344	%5.56	4700	%5.02
نقل خاص	20382	%21.19	21528	%23.01
أجرة	1655	%1.72	1579	%1.69
حافلة عامة	159	%0.17	506	%0.54
حافلة خاصة	539	%0.56	602	%0.64
آليات	5	%0.01	23	%0.02
دراجة نارية	22	%0.02	37	%0.04
المجموع	96195	%100	93576	%100

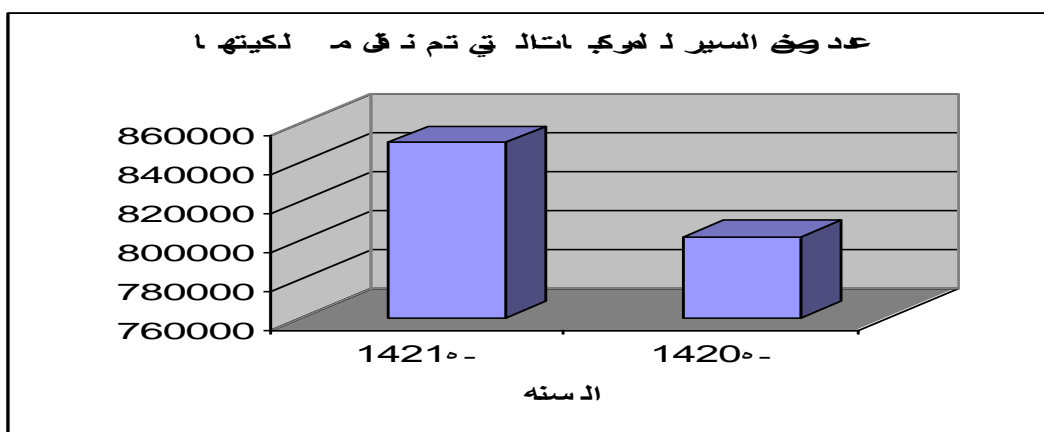


بلغ اجمالي رخص السير التي تم صرفها (بدل تالف وفاقدا) خلال عام ١٤٢١هـ (٩٦١٩٥) رخصة سير بزيادة عن عام ١٤٢٠هـ بمقدار (٢٦١٩) رخصة سير .

جدول (٣٥)

يوضح إجمالي المركبات التي تم نقل ملكيتها في المملكة خلال عام ١٤٢١ هـ

المنطقة	خصوصي	نقل عام	نقل خاص	أجرة	حافلة عام	حافلة خاص	آليات	نارية	المجموع
الرياض	186489	12734	61193	235	306	2191	1	41	263190
مكة المكرمة	123862	5043	33797	333	729	1266	0	55	165085
المنطقة الشرقية	105902	1768	23343	381	467	1204	38	240	133343
المدينة المنورة	17062	2759	5845	1308	33	98	2	0	27107
القصيم	26093	634	18834	43	34	51	0	5	45694
تبوك	16852	339	4787	12	10	8	0	0	22008
عسير	53059	1202	29402	17	91	216	0	2	83989
الباحة	9186	147	6506	48	4	5	0	0	15896
الحدود الشمالية	6631	384	4508	5	10	13	0	0	11551
الجوف	10310	431	5480	0	23	2	0	1	16247
حائل	17527	423	14460	5	6	10	0	0	32431
نجران	10104	120	8083	50	10	0	0	0	18367
جازان	9076	46	5718	22	1	46	0	3	14912
المجموع	592153	26030	221956	2459	1724	5110	41	347	849820



جدول (٣٦)

يبين رخص السير للمركبات التي تم نقل ملكيتها بالمملكة

خلال عام ١٤٢١هـ مقارنة بعام ١٤٢٠هـ

المنطقة	١٤٢١هـ	١٤٢٠هـ	الفرق
الرياض	263190	235883	27307
مكة المكرمة	165085	188959	23874-
المنطقة الشرقية	133343	110370	22973
المدينة المنورة	27107	27276	169-
القصيم	45694	38174	7520
تبوك	22008	21221	787
عسير	83989	80886	3103
الباحة	15896	15200	696
الحدود الشمالية	11551	9018	2533
الجوف	16247	13858	2389
حائل	32431	32421	10
نجران	18367	14756	3611
جازان	14912	13485	1427
المجموع	849820	801507	48313

جدول (٣٧)

اجمالي المركبات التي تم إسقاطها خلال عام ١٤٢١ هـ

المنطقة	خصوصي	نقل عام	نقل خاص	أجرة	حافلة عام	حافلة خاص	آليات	نارية	المجموع
الرياض	1579	1057	2824	3	3	1368	0	0	7499
مكة المكرمة	996	476	2256	6	6	139	1	51	3931
المنطقة الشرقية	1448	316	497	2	2	95	11	13	2426
المدينة المنورة	59	22	37	0	0	12	0	0	130
القصيم	36	2	88	0	0	42	6	0	177
تبوك	32	2	52	0	0	9	0	2	100
عسير	104	2	103	2	2	7	0	0	223
الباحة	5	0	2	0	0	0	0	0	7
الحدود الشمالية	7	0	70	0	0	0	0	0	77
الجوف	8	0	68	0	0	3	0	0	82
حائل	1017	50	631	3	3	2	0	0	1707
نجران	2	3	82	0	0	2	0	0	89
جازان	28	7	28	0	0	0	0	0	63
المجموع	5321	1937	6738	16	16	1679	18	66	16511

جدول (٣٨)

عدد ونسبة رخص السير للمركبات التي تم إسقاطها بمناطق المملكة

المنطقة	عدد	النسبة المئوية
الرياض	7499	%45.42
مكة المكرمة	3931	%23.81
المنطقة الشرقية	2426	%14.69
المدينة المنورة	130	%0.79
القصيم	177	%1.07
تبوك	100	%0.61
عسير	223	%1.35
الباحة	7	%0.04
الحدود الشمالية	77	%0.47
الجوف	82	%0.50
حائل	1707	%10.34
نجران	89	%0.54
جازان	63	%0.38
المجموع	16511	%100.00

جدول (٣٩)

يوضح عدد ونسبة رخص السير للمركبات التي تم إسقاطها خلال عام ١٤٢١هـ مقارنة بعام

١٤٢٠هـ

نوع رخصة السير	١٤٢١هـ	النسبة المئوية	١٤٢٠هـ	النسبة المئوية
خصوصي	5321	%32.23	5413	%53.09
نقل عام	1937	%11.73	762	%7.47
نقل خاص	6738	%40.81	3569	%35.01
أجرة	16	%0.10	65	%0.64
حافلة عامة	16	%0.10	174	%1.71
حافلة خاصة	1679	%10.17	169	%1.66
آليات	18	%0.11	7	%0.07
دراجة نارية	66	%0.40	36	%0.35
المجموع	16511	%100	10195	%100

جدول (٤٠)

يوضح إجمالي إجراءات رخص السير التي قامت بها إدارات المرور بالمملكة

إجمالي	تصدير	ملكية	تالف	تجديد	جديدة	المنطقة
688587	7499	263190	22878	279332	115688	الرياض
708140	3931	165085	32137	325815	181172	مكة المكرمة
353861	2426	133343	14950	142459	60683	المنطقة الشرقية
53031	130	27107	2669	15981	7144	المدن المنورة
101746	177	45694	2004	44432	9439	القصيم
50009	100	22008	2569	20155	5177	تبوك
202914	223	83989	6439	101784	10479	عسير
42513	7	15896	1038	22688	2884	الباحة
24421	77	11551	1287	8168	3338	الحدود الشمالية
35699	82	16247	1655	13086	4629	الجوف
63780	1707	32431	4182	14470	10990	حائل
34904	89	18367	2375	11613	2460	نجران
37921	63	14912	2012	17126	3808	جازان
2397526	16511	849820	96195	1017109	417891	المجموع

نلاحظ من خلال الجدول ان اجمالي الإجراءات التي قامت بها إدارات المرور بلغ (٢٣٩٧٥٢٦) إجراءات

ويتضح ان أكثر المناطق إجراءات هي منطقة مكة المكرمة يليها منطقة الرياض ، واقلها إجراءات هي منطقة الحدود الشمالية .

أبرز ما تضمنته الإجراءات الخاصة برخص السير

- ١) انخفضت نسبة عدد رخص السير الجديدة لعام ١٤٢١هـ عن عام ١٤٢٠هـ بمقدار (١٥.٦ %) .
- ٢) زادت نسبة عدد رخص السير التي تم تجديدها لعام ١٤٢١هـ عن عام ١٤٢٠هـ بمقدار (٢٨ %) .
- ٣) زادت نسبة عدد رخص السير التي تم صرفها كبديل فاقد أو تالف لعام ١٤٢١هـ عن عام ١٤٢٠هـ بمقدار (٢.٨ %) .
- ٤) زادت نسبة عدد رخص السير التي تم نقل ملكيتها لعام ١٤٢١هـ عن عام ١٤٢٠هـ بمقدار (٦ %) .
- ٥) زادت نسبة عدد رخص السير التي تم إسقاطها لعام ١٤٢١هـ عن عام ١٤٢٠هـ بمقدار (٦٢ %) .

الفصل الخامس

رخص السياقة

الفصل الخامس : رخص السياقة

- < مقدمة .
- < رخص السياقة الجديدة .
- < رخص السياقة التي تم تجديدها .
- < رخص السياقة التي تم صرفها (بدل تالف وفاقد) .
- < إجمالي الإجراءات التي قامت بها إدارات الرخص .
- < ابرز ما تضمنته الإجراءات الخاصة برخص السياقة .

مقدمة

اشترطت أنظمة المرور في المملكة أن يحوز السائق على رخصة قيادة بحسب نوع المركبة التي يتولى قيادتها وفق شروط معينة من بينها العمر، والحالة الصحية، والناحية النفسية وغير ذلك من الشروط، وفي حالة عدم توفرها يعد سائق السيارة مخالف ويتعين تطبيق النظام بحقه.

وتقوم إدارات المرور بمناطق المملكة بالعديد من الأعمال في هذا المجال من بينها إصدار الرخص الجديدة وتجديد القديم منها، وصرف بدل التالف وبدل الفاقد، وهو ما يتضح إحصائياً من هذا الفصل.

جدول (٤١)

عدد رخص السياقة الجديدة خلال عام ١٤٢١ هـ

موزعة حسب المناطق والنسب المئوية

النسبة المئوية	عدد الرخص	المنطقة
%16.60	45345	الرياض
%31.86	87053	مكة المكرمة
%24.07	65767	المنطقة الشرقية
%3.50	9562	المدينة المنورة
%4.47	12226	القصيم
%3.10	8473	تبوك
%6.82	18622	عسير
%1.77	4832	الباحة
%1.06	2894	الحدود الشمالية
%1.71	4666	الجوف
%1.18	3215	حائل
%1.80	4905	نجران
%2.08	5678	جازان
%100	273238	المجموع

جدول (٤٢)

مقارنة لرخص السياقة الجديدة التي تم صرفها خلال عام ١٤٢١هـ مقارنة بعام ١٤٢٠هـ

المنطقة	١٤٢١هـ	١٤٢٠هـ	الفرق
الرياض	45345	100291	-54946
مكة المكرمة	87053	103535	-16482
المنطقة الشرقية	65767	64973	794
المدينة المنورة	9562	11108	-1546
القصيم	12226	9983	2243
تبوك	8473	5298	3175
عسير	18622	14625	3997
الباحة	4832	4246	586
الحدود الشمالية	2894	2311	583
الجوف	4666	3950	716
حائل	3215	3139	76
نجران	4905	3959	946
جازان	5678	4792	886
المجموع	273238	332264	-59026

من خلال الجدول التالي هناك انخفاض في رخص السياقة في عام ١٤٢١هـ عن عام ١٤٢٠هـ وذلك بمقدار (-٥٩٠٢٦) رخصة .

ولكن هناك زيادة في الرخص السياقة المنصرفة في عام ١٤٢١هـ في إدارات المرور ماعدا كلاً من منطقة مكة المكرمة والرياض والمدينة المنورة .

جدول (٤٣)

يوضح المنصرف من رخص السياقة التي تم تجديدها
بالمملكة خلال عام ١٤٢١هـ موزعة حسب المناطق والنسب المئوية

النسبة المئوية	عدد الرخص	المنطقة
21.80%	122673	الرياض
32.82%	184685	مكة المكرمة
17.87%	100566	المنطقة الشرقية
3.76%	21178	المدينة المنورة
5.02%	28235	القصيم
2.51%	14147	تبوك
7.35%	41368	عسير
2.02%	11354	الباحة
0.91%	5101	الحدود الشمالية
1.42%	7982	الجوف
1.56%	8763	حائل
1.62%	9113	نجران
1.35%	7581	جازان
100%	562746	المجموع

جدول (٤٥)

رخص السياقة التي تم تجديدها خلال عام ١٤٢١هـ مقارنة بعام ١٤٢٠هـ

الفرق	١٤٢٠هـ	١٤٢١هـ	المنطقة
12740	109933	122673	الرياض
6967-	191652	184685	مكة المكرمة
3891-	104457	100566	المنطقة الشرقية
215	20963	21178	المدينة المنورة
1090-	29325	28235	القصيم
934	13213	14147	تبوك
104-	41472	41368	عسير
2574-	13928	11354	الباحة
317-	5418	5101	الحدود الشمالية
902	7080	7982	الجوف
1	8762	8763	حائل
406	8707	9113	نجران
4917-	12498	7581	جازان
4762-	567508	562746	المجموع

جدول (٤٦)

يوضح المنصرف من رخص السياقة (بدل فاقد وتالف)
بالمملكة خلال عام ١٤٢١هـ موزعة حسب المناطق والنسب المئوية

النسبة المئوية	عدد الرخص	المنطقة
44.20%	21858	الرياض
12.10%	5983	مكة المكرمة
14.21%	7026	المنطقة الشرقية
4.03%	1995	المدينة المنورة
5.35%	2647	القصيم
4.09%	2022	تبوك
6.50%	3217	عسير
1.22%	604	الباحة
1.08%	532	الحدود الشمالية
0.82%	408	الجوف
0.78%	387	حائل
3.86%	1908	نجران
1.76%	871	جازان
100%	49458	المجموع

جدول (٤٧)

مقارنة رخص السياقة التي تم تجديدها بدل تالف خلال عامي ١٤٢١هـ - ١٤٢٠هـ
موزعة حسب المناطق

الفرق	١٤٢٠هـ	١٤٢١هـ	المنطقة
13879	7979	21858	الرياض
16819-	22802	5983	مكة المكرمة
277	6749	7026	المنطقة الشرقية
973	1022	1995	المدينة المنورة
161-	2808	2647	القصيم
250	1772	2022	تبوك
301	2916	3217	عسير
160-	764	604	الباحة
27	505	532	الحدود الشمالية
42	366	408	الجوف
11	376	387	حائل
400	1508	1908	نجران
89	782	871	جازان
891-	50349	49458	المجموع

جدول (٤٨)

يوضح جميع الإجراءات التي قامت بها إدارات المرور لرخص السياقة لعام ١٤٢١هـ

المنطقة	إصدار جديد	تجديد	بدل تالف او فاقد	الإجمالي العام
الرياض	45345	122673	21858	189876
مكة المكرمة	87053	184685	5983	277721
المنطقة الشرقية	65767	100566	7026	173359
المدينة المنورة	9562	21178	1995	32735
القصيم	12226	28235	2647	43108
تبوك	8473	14147	2022	24642
عسير	18622	41368	3217	63207
الباحة	4832	11354	604	16790
الحدود الشمالية	2894	5101	532	8527
الجوف	4666	7982	408	13056
حائل	3215	8763	387	12365
نجران	4905	9113	1908	15926
جازان	5678	7581	871	14130
المجموع	273238	562746	49458	885442

جدول (٤٩)

عدد ونسبة إجراءات رخص السياقة التي قامت بها إدارات المرور

بمناطق المملكة عام ١٤٢١هـ مقارنة بعام ١٤٢٠هـ

نوع الإجراء	١٤٢١هـ	النسبة المئوية	١٤٢٠هـ	النسبة المئوية
إصدار جديد	273238	%30.86	332264	%34.97
تجديد	562746	%63.56	567508	%59.73
بدل تالف أو فاقد	49458	%5.59	50349	%5.30
المجموع	885442	%100	950121	%100

جدول (٥٠)

إجمالي إجراءات رخص السياقة التي قامت بها إدارات المرور بمناطق المملكة
خلال ١٤٢١هـ والنسبة المئوية

المنطقة	إجمالي الإجراءات	النسبة
الرياض	189876	%21.44
مكة المكرمة	277721	%31.37
المنطقة الشرقية	173359	%19.58
المدينة المنورة	32735	%3.70
القصيم	43108	%4.87
تبوك	24642	%2.78
عسير	63207	%7.14
الباحة	16790	%1.90
الحدود الشمالية	8527	%0.96
الجوف	13056	%1.47
حائل	12365	%1.40
نجران	15926	%1.80
جازان	14130	%1.60
المجموع	885442	%100

أبرز ما تضمنته الإجراءات الخاصة برخص السياقة

- ١) انخفضت نسبة عدد رخص السياقة الجديدة لعام ١٤٢١هـ عن عام ١٤٢٠هـ بمقدار (١٧.٨ %) .
- ٢) انخفضت نسبة عدد رخص السياقة التي تم تجديدها لعام ١٤٢١هـ عن عام ١٤٢٠هـ بمقدار (٠.٨٤ %) .
- ٣) انخفضت نسبة عدد رخص السياقة التي تم صرفها كبديل فاقد أو تالف لعام ١٤٢١هـ عن عام ١٤٢٠هـ بمقدار (١.٨ %) .
- ٤) انخفضت عدد إجراءات رخص السياقة التي قامت بها إدارات المرور المختلفة بمناطق المملكة لعام ١٤٢١هـ عن عام ١٤٢٠هـ بمقدار (٦.٨ %) .